

Lisäohjelmalevy

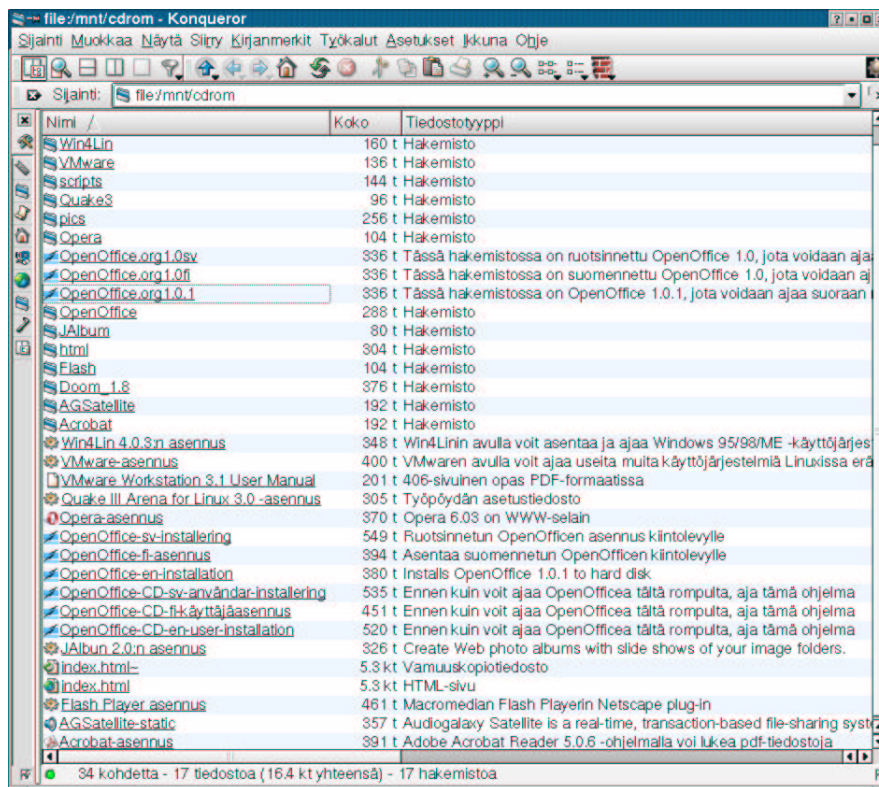
Lisäohjelmalevy on pyritty tekemään erittäin helpoksi käyttää. Ohjelmat käynnistyvät tai asentuvat yhdellä hiiren näpäytyksellä. Lisäksi levyllä on kolme eri ajokelpoista versiota OpenOfficesta. Tiedostoja levyllä on yli gigatavu, josta ajokelpoiset OpenOfficet vievät yli 600 Mt. Levy ei toimi Red Hatin vakiokerneleillä niissä olevan viallisen zlib-koodin takia. Spectra Linux 1.2:n kerneleissä tämä vika on korjattu.

Raimo Koski

CD-ROM-levyn käyttö

CD-ROM-levy on liitettävä hakemistoon `/mnt/cdrom`, koska ohjelmien käynnistyskomentot oli pakko tehdä täyden polun kanssa. `/mnt/cdrom` on oletus, mutta jos koneessasi on useita CD-ROM-asemia, joudut käyttämään ensimmäistä (seuraava asema liitetään oletuksena hakemistoon `/mnt/cdrom1` jne.).

Jos käytät KDE:tä tai Gnomea, käyttö on helppoa. Kun näpäytät CD-ROM:n kuvaketta työpöydällä, se liitetään ja oletusselaimena oleva Konqueror (Nautilus Gnomessa) avautuu. Kaikkien ohjelmien toimivuus on testattu KDE:ssä ja joidenkin myös Gnomessa. Alla olevassa kuvassa Konqueror näyttää oletusnäkyvän sijasta yksityiskohtaisen listanäkymän, joka voidaan valita valikon "Näytä" kautta.

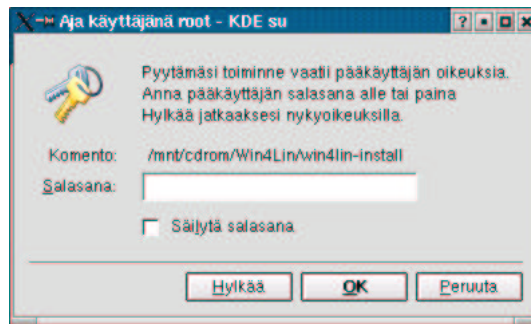


Konqueror yksityiskohtaisella listanäkymällä

Kaikki levyn ohjelmat voidaan asentaa tai ajaa yksinkertaisesti näpäyttämällä Konquerorin kautta. Alla on kuitenkin kunkin ohjelman asennusohjeet, joita voi käyttää siinä tapauksessa, että et käytä KDE:tä tai Gnomea. Lisäksi alla esitellään joitakin tärkeitä hakemistoja ja tiedostoja ja näistä tiedoista on hyötyä myös KDE:n ja Gnomen käyttäjille.

Ohjelmien käynnistys ja asennus tavallisena käyttäjänä

Suurin osa levyn asennusohjelmista vaatii pääkäyttäjän oikeuksia. Sinun ei kuitenkaan tarvitse kirjautua uudelleen sisään pääkäyttäjän, sillä tarvittaessa ennen ohjelmien käynnistystä sinulta kysytään pääkäyttäjän salasanaa ja ohjelma ajetaan pääkäyttäjän oikeuksin.



Pääkäyttäjän salasanan kysely. Osa ohjelmista kysyy salasanaa pääteikkunassa.

Levyllä olevat ohjelmat

Adobe Acrobat Reader 5.0.6

Acrobat Reader -ohjelmalla voidaan lukea yleisiä PDF-tiedostoja.

Asennus

Anna komentorivillä käsky:

```
/mnt/cdrom/Acrobat/INSTALL
```

Mm. asennukseen liittyviä lisätietoja löytyy tiedostosta `Acrobat/README`.

Audiogalaxy Satellite

Tätä ohjelmaa voidaan ajaa suoraan rompulta, anna käsky:

```
/mnt/cdrom/AGSatellite/AGSatellite-static
```

Lisätietoja löytyy tiedostosta `AGSatellite/readme.txt`

Macromedia Flash Player 5 Netscape plug-in

Asennus

Anna komentorivillä käskyt:

```
cp -v /mnt/cdrom/Flash/flash_linux/*.so /usr/lib/netscape/plugins  
cp -v /mnt/cdrom/Flash/flash_linux/*.class /usr/lib/netscape/plugins
```

Lisätietoja löytyy tiedostosta `Flash/flash_linux/ReadMe.htm`

JAlbum 2.0

Tämän ohjelman avulla voit tehdä HTML-pohjaisia ”kuva-albumeja” hakemistoista, joissa on kuvatiedostoja ja ”julkaista” ne webissä.

Asennus

Anna komentorivillä käsky:

```
sh JAlbum/jalbum.bin
```

Ohjelma vaatii Javan.

OpenOffice 1.0.1

Englanninkielinen, monipuolinen toimisto-ohjelmisto.

Asennus

Anna komentorivillä käsky:

```
sh scripts/OpenOffice-en.sh
```

Tämä asentaa myös suomenkielen oikoluvun ja tavutuksen.

Suoraan rompulta ajo

Jos et halua heti asentaa OpenOfficea kiintolevylle, voit kokeilla sen ajoa rompulta. Tätä ennen pitää kuitenkin tehdä käyttäjäkohtainen asennus. Se vaatii levytilaa hyvin vähän. Anna käsky:

```
OpenOffice.org1.0.1/program/setup
```

OpenOffice 1.0-fi

Suomennettu, monipuolinen toimisto-ohjelmisto.

Asennus

Anna komentorivillä käsky:

```
sh scripts/OpenOffice-fi.sh
```

Tämä asentaa myös suomenkielen oikoluvun ja tavutuksen.

Suoraan rompulta ajo

Jos et halua heti asentaa OpenOfficea kiintolevylle, voit kokeilla sen ajoa rompulta. Tätä ennen pitää kuitenkin tehdä käyttäjäkohtainen asennus. Se vaatii levytilaa hyvin vähän. Anna käsky:

```
OpenOffice.org1.0fi/program/setup
```

OpenOffice 1.0-sv

Ruotsinnettu, monipuolinen toimisto-ohjelmisto.

Asennus

Anna komentorivillä käsky:

```
sh scripts/OpenOffice-sv.sh
```

Tämä asentaa myös suomenkielen oikoluvun ja tavutuksen.